

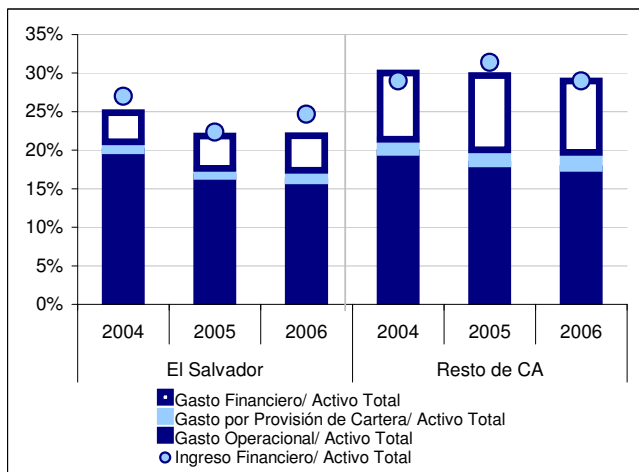
# Tendencias de Desempeño

Unidad Analítica REDCAMIF - MIX  
Septiembre 2007

## El Salvador

Tendencias  
2004  
—  
2006

### Principales Tendencias de Desempeño



- ↑ Número de Prestatarios Activos
- ↑ Cartera Bruta de Préstamos
- ↑ Razón Deuda/ Capital
- Retorno sobre Activos
- ↓ Ingreso Financiero/ Activo Total
- ↓ Gasto Total/ Activo Total
- ↓ Gasto Operacional/ Cartera Bruta
- Prestatarios por Personal
- ↓ Cartera en Riesgo > 30 Días



Jirón León Velarde 333 Lince (Lima 14)  
Lima, Perú  
tel: (51) 1 472 5988 | Fax: (51) 1 471 6816  
www.themix.org



Semáforos Hotel Intercontinental Metrocentro  
2 c. al este y 1 c. al norte, Managua, Nicaragua  
tel: (505) 278-8621 | fax: (505) 252-4005  
www.redcamif.org

*Al término del año 2006, se vislumbró una industria de microfinanzas creciente en El Salvador, siendo un componente importante para la región Centroamericana.*

### Notable Crecimiento en Escala y Alcance

Una persistente demanda de servicios financieros en el mercado de microfinanzas de El Salvador (SLV) empujó una creciente tendencia de fondos comerciales experimentada por las IMFs que en conjunto propiciaron un aumento en la Cartera de Créditos en 38% anual (casi 9 puntos porcentuales más que el resto de Centroamérica) totalizando una cartera mediana de US\$ 6.8 millones en 2006. Las instituciones Salvadoreñas probaron ser atractivas para los inversionistas y proveedores de fondos, reflejándose en un mayor apalancamiento que pasó de 1.8 a 2.2 veces en el período 2004-2006. Algunos proveedores de fondos que invirtieron en IMFs de El Salvador 2006 fueron *Impulse Microfinance Investment Fund*, *Microvest*, *Oikocredit* y *Responsability Global Microfinance Fund*. En conjunto proveyeron unos US\$ 10 millones como recursos comerciales nuevos durante el año.

Sin embargo, aunque hubo mayor acceso a fuentes comerciales contribuyendo al crecimiento de la cartera de préstamos, la productividad de activos en el Resto de Centroamérica (RCA) fue más alta. Mientras la cartera de créditos representó 84.1% de los Activos Totales en RCA, ésta proporción en El Salvador fue de 78.4% en 2006. Esto podría afectar en cierta medida los ingresos de las instituciones microfinancieras de El Salvador.

Por su parte, los prestatarios atendidos por las IMFs del SLV crecieron a una tasa anual de 9%, cifra discreta comparada al mayor crecimiento en RCA (27%), sin embargo cabe mencionar que el crecimiento en prestatarios atendidos se deceleró en 2006 tanto en SLV como en RCA. Este menor crecimiento experimentado por las IMFs Salvadoreñas se explica en parte porque utilizaron con mayor énfasis la metodología individual, frente a sus pares centroamericanas que utilizaron metodologías grupales principalmente.

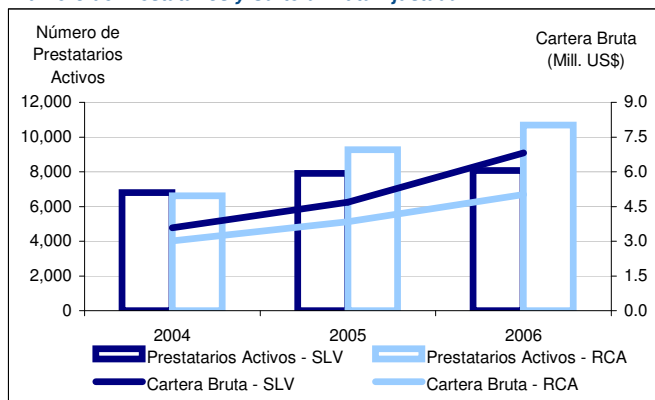
La diferencia de crecimientos de cartera y prestatarios resultaron en un incremento de 18.2% en el Saldo Promedio de Créditos por Prestatarios en el SLV, mayor que en RCA (4.6%), ubicando este indicador al final del 2006 en US\$ 939 para las IMFs Salvadoreñas y US\$ 560 para las del resto de Centroamérica. Este aumento no influyó de manera sustancial al mercado meta que se dirigen estas instituciones, es decir, a los clientes de menores recursos, ya que respecto al Producto Nacional Bruto per Cápita de SLV (uno de los más altos de Centroamérica), el indicador fue 38.4% (7 puntos porcentuales inferior a RCA).

### Desempeño Sostenido

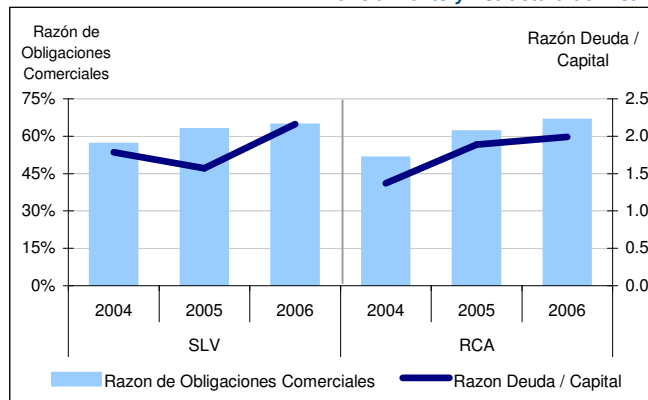
Las IMFs Salvadoreñas mostraron un crecimiento continuo en los últimos tres años, que no sólo se vio reflejado en su escala y alcance, sino también en incrementos de su Rentabilidad. No obstante, el Retorno sobre Activos (ROA) en SLV presentó niveles inferiores que RCA a pesar del declive experimentado por éstos últimos en el 2005, ubicando finalmente su ROA en 2.3% al finalizar el 2006 frente al 1.2% de SLV. Paralelamente, el Rendimiento sobre el Patrimonio (ROE) también fue inferior en SLV aunque se mostró dinámico debido al mayor apalancamiento, propiciando que el ROE pasara de 1.2% en el 2004 a 6% en el 2006, mientras que en RCA pasó de 3.3% a 8%.

El crecimiento en la Rentabilidad de El Salvador puede estar explicado por una combinación de menores ingresos y un mayor control de gastos. Se observó una tendencia a reducir las tasas de interés a los prestatarios en el mercado

**Número de Prestatarios y Cartera Bruta Ajustada**



**Financiamiento y Estructura del Activo**



salvadoreño fruto de la competencia entre las IMF's y la necesidad de las mismas de cubrir gastos cada vez más bajos. En comparación a RCA, se presentaron tasas en el 2006 hasta 1.8 puntos porcentuales más bajas.

Asimismo, se logró un mayor control de Gastos Totales respecto a sus Activos, disminuyendo de 27% en 2004 hasta 24.7% en 2006, inferior al 29% presentado en RCA. Esta reducción de gastos fue impulsada principalmente por una alta gestión Operativa, el incremento en el Saldo Promedio de Créditos por Prestatarios y una mayor proporción de Oficiales de Crédito que representaron el 60% del Personal Total en el SLV, mientras en RCA representaron 55%. No obstante, el crecimiento en el acceso a fuentes comerciales resultó en incrementos del Gasto Financiero respecto a Activos, pasando de 3.8% en el 2004 a 4.6% en el 2006, aunque todavía inferior al 9.3% presentado en RCA.

Es necesario destacar que a pesar de las tasas de interés y razones de ingresos menores mostrados por las IMF's de El Salvador, un mayor control de sus gastos se tradujo en un incremento de su Autosuficiencia Financiera, y así también en su rentabilidad.

**Del Personal y Eficiencia**

Aunque las instituciones de El Salvador mostraron una razón de distribución de personal mayor frente a RCA, el uso de metodologías de crédito individual contrarrestó su productividad, originando una eficiencia con resultados mixtos. El indicador de Gasto Operacional con relación a la Cartera de Préstamos disminuyó debido al crecimiento del Saldo Promedio de Créditos por Prestatarios y al mayor control del gasto de personal. Contrariamente, el indicador de Gasto por Prestatario presentó una tendencia al alza. Al final del 2006, estos indicadores se situaron en un 19.8% y en US\$ 159 respectivamente.

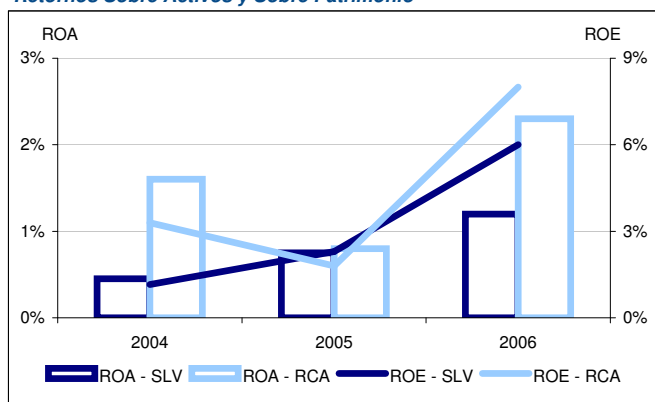
**Lucha contra el Riesgo**

Los datos muestran una lucha continua por mantener una calidad de cartera sana. El ratio de Cartera en Riesgo mayor a 30 Días no se incrementó, por el contrario, se logró una reducción en el 2005 que se mantuvo en el 2006, resultando niveles de riesgo menores en El Salvador que RCA. Esta situación pudo darse por una combinación de factores: i) una mejor gestión de cobranza por parte de las IMF's de El Salvador, reflejada también en la disminución del ratio de Cartera en Riesgo mayor 90 días, alcanzando 1.2% en 2006; ii) constantes castigos que se mantuvieron en el 2% de la cartera bruta en los dos últimos años; iii) mayor desembolso de préstamos que tienen el efecto de disminuir los indicadores de cartera en riesgo al crecer la cartera bruta.

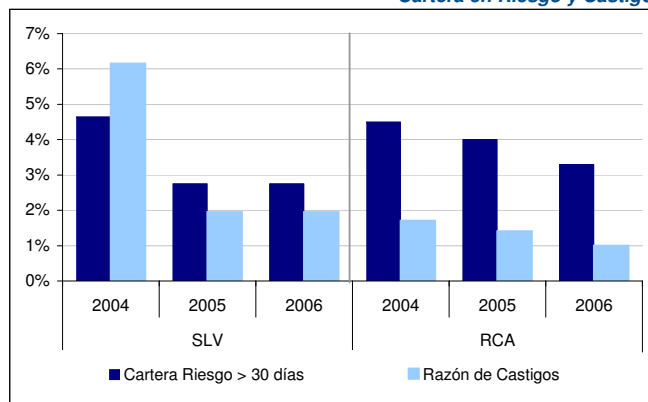
**Conclusión**

La industria de microfinanzas en El Salvador ha logrado avances sustanciales en su gestión administrativa, suscitando un mayor interés de los diferentes proveedores de fondos y que se ha traducido en un incremento notable en su escala y niveles rentabilidad, ante la mayor demanda por servicios financieros. Sin embargo, todavía existen oportunidades de mejoras por las que se deben emprender acciones preventivas, no perder de vista la cobertura de riesgo y procurar una mayor productividad de los activos, manteniendo siempre su enfoque en proveer productos y servicios adecuados para sus clientes.

*Retornos Sobre Activos y Sobre Patrimonio*

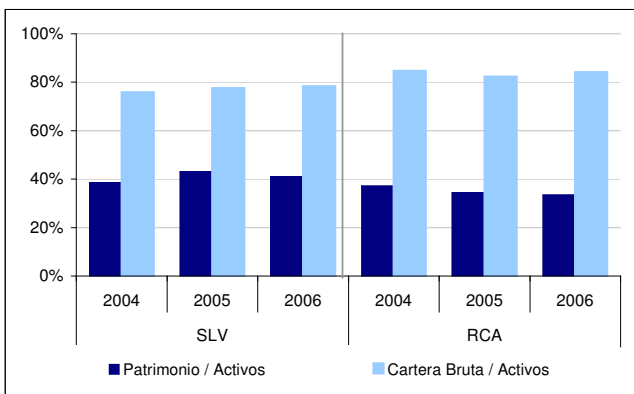


*Cartera en Riesgo y Castigos*

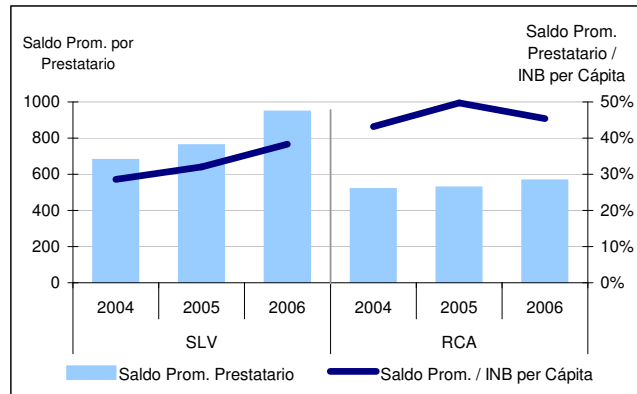


	El Salvador (SLV)			Resto de Centro América (RCA)		
	2006	2005	2004	2006	2005	2004
<b>CARACTERÍSTICAS INSTITUCIONALES</b>						
Número de IMFs	8	8	8	39	39	39
Edad	12	11	10	14	13	12
Activo Total (Millones US\$)	8.3	5.9	4.5	5.4	4.4	3.7
Número de Oficinas	7	8	7	8	8	7
Número de Personal	97	87	76	85	65	60
<b>ESTRUCTURA DE FINANCIAMIENTO</b>						
Patrimonio/ Activos	41.2%	43.4%	38.6%	33.5%	34.6%	37.3%
Razón de Obligaciones Comerciales	64.3%	62.4%	56.6%	66.1%	61.5%	51.0%
Razón Deuda/ Capital	2.2	1.6	1.8	2.0	1.9	1.4
Depósitos sobre Cartera Bruta	0.0%	0.0%	0.0%	0.0%	0.0%	0.0%
Depósitos sobre Activo Total	0.0%	0.0%	0.0%	0.0%	0.0%	0.0%
Cartera Bruta sobre Activo Total	78.4%	77.6%	75.8%	84.1%	82.3%	84.7%
<b>INDICADORES DE ESCALA</b>						
Número de Prestatarios Activos	8,075	7,914	6,809	10,691	9,270	6,622
Porcentaje de Prestatarias (Mujeres)	71%	67%	61%	72%	70%	73%
Número de Préstamos Vigentes	9,240	8,631	7,143	10,691	9,677	6,622
Cartera Bruta de Préstamos (Millones US\$)	6.8	4.7	3.6	5.0	3.8	3.0
Saldo Promedio de Crédito por Prestatario (US\$)	939	753	672	560	521	512
Saldo Promedio de Crédito por Prestatario/ INB per Cápita	38.4%	32.1%	28.6%	45.4%	49.7%	43.2%
Saldo Promedio de Créditos Vigentes (US\$)	860	691	639	550	521	512
Saldo Promedio de Créditos/ INB per Cápita	35%	29%	27%	45%	47%	43%
Número de Depositantes Voluntarios	0	0	0	0	0	0
Número de Cuentas de Depósito Voluntario	0	0	0	0	0	0
Depósitos Voluntarios (US\$)	0	0	0	0	0	0
Saldo Promedio por Depositante (US\$)	0	0	0	0	0	0
Saldo Promedio por Cuenta de Depósitos (US\$)	0	0	0	0	0	0
<b>DESEMPEÑO FINANCIERO GENERAL</b>						
Retorno sobre Activos	1.2%	0.8%	0.5%	2.3%	0.8%	1.6%
Retorno sobre Patrimonio	6.0%	2.3%	1.2%	8.0%	1.8%	3.3%
Autosuficiencia Operacional	116.2%	112.5%	110.2%	120.7%	117.5%	117.8%
Autosuficiencia Financiera	109.3%	107.6%	102.7%	108.5%	102.9%	107.4%

Financiamiento y Estructura del Activo



Saldo Promedio de Créditos y Profundidad



	El Salvador (SLV)			Resto de Centro América (RCA)		
	2006	2005	2004	2006	2005	2004
<b>INGRESOS</b>						
Ingreso Financiero/ Activo Total	24.5%	22.4%	26.4%	30.8%	31.4%	31.0%
Margen de Ganancia	8.5%	7.1%	2.7%	7.8%	2.8%	6.9%
Rendimiento Nominal sobre la Cartera Bruta	31.2%	29.3%	32.5%	33.0%	32.7%	34.1%
Rendimiento Real sobre la Cartera Bruta	26.1%	23.5%	26.8%	22.3%	21.3%	23.3%

	El Salvador (SLV)			Resto de Centro América (RCA)		
	2006	2005	2004	2006	2005	2004
<b>GASTOS</b>						
Gasto Total/ Activo Total	24.7%	22.4%	27.0%	29.0%	31.4%	29.0%
Gasto Financiero/ Activo Total	4.6%	4.3%	3.8%	9.3%	9.7%	8.6%
Gasto de Provisión para Préstamos Atrasados/ Activo Total	1.4%	1.1%	1.2%	2.1%	1.8%	1.7%
Gasto Operacional/ Activo Total	16.0%	16.6%	19.9%	17.6%	18.2%	19.7%
Gasto de Personal/ Activo Total	8.3%	10.3%	12.7%	9.3%	10.6%	9.4%
Gasto Administrativo/ Activo Total	6.4%	6.1%	7.8%	8.6%	8.3%	8.7%
Gasto de Ajustes/ Activo Total	1.7%	1.8%	2.0%	2.3%	3.4%	3.7%

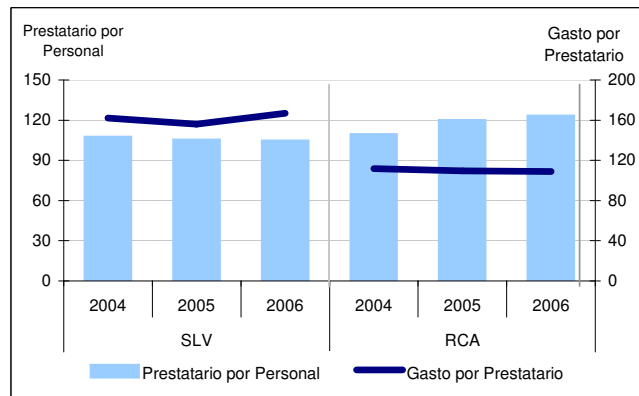
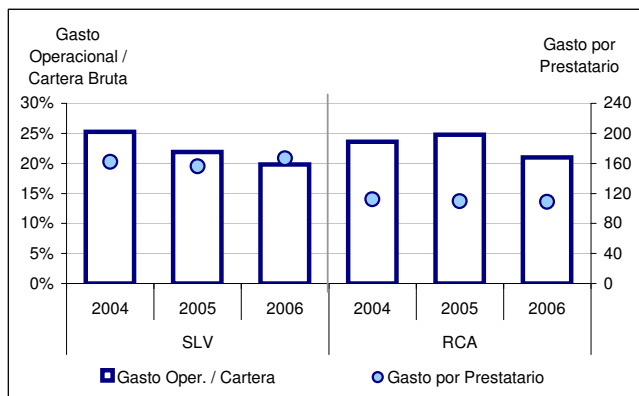
	El Salvador (SLV)			Resto de Centro América (RCA)		
	2006	2005	2004	2006	2005	2004
<b>EFICIENCIA</b>						
Gasto Operacional / Cartera Bruta	19.8%	21.9%	25.3%	21.0%	24.8%	23.6%
Gasto de Personal / Cartera Bruta	10.2%	12.8%	15.2%	11.6%	12.0%	12.2%
Salario Promedio/ INB Per Cápita	3.6	4.0	3.8	5.8	6.1	5.8
Gasto por Prestatario (US\$)	167	156	162	109	109	112
Gasto por Préstamo (US\$)	159	153	162	104	105	104

	El Salvador (SLV)			Resto de Centro América (RCA)		
	2006	2005	2004	2006	2005	2004
<b>PRODUCTIVIDAD</b>						
Prestatarios por Personal	104	105	107	123	119	109
Préstamos por Personal	108	106	106	127	119	112
Prestatarios por Oficial de Crédito	188	223	227	241	246	211
Préstamos por Oficial de Crédito	199	232	227	243	246	211
Depositantes Voluntarios por Personal	0	0	0	0	0	0
Cuentas de Depósito Voluntario por Personal	0	0	0	0	0	0
Razón de Distribución de Personal	59.6%	52.5%	48.8%	55.4%	48.8%	54.3%

	El Salvador (SLV)			Resto de Centro América (RCA)		
	2006	2005	2004	2006	2005	2004
<b>RIESGO Y LIQUIDEZ</b>						
Cartera en Riesgo > 30 Días	2.8%	2.8%	4.7%	3.3%	4.0%	4.5%
Cartera en Riesgo > 90 Días	1.2%	2.0%	1.8%	1.2%	1.4%	1.9%
Razón de Préstamos Castigados	2.0%	2.0%	2.4%	1.0%	1.4%	1.7%
Tasa de Préstamos Incobrables	2.0%	1.8%	1.7%	0.8%	1.0%	1.6%
Razón de Cobertura de Riesgo	81.6%	85.7%	57.1%	93.5%	97.8%	66.5%
Activos Líquidos No Prod. sobre Activo Total	3.2%	8.5%	6.2%	6.5%	5.7%	5.6%

Eficiencia: Dos Perspectivas

Productividad y eficiencia



## Instituciones de Microfinanzas Participantes

<b>El Salvador (SLV)</b>	ACCOVI, AMC de R.L., Apoyo Integral, ASEI, ENLACE, Fundación Campo, FUNSALDE, ProCredit - SLV
<b>Resto de Centroamérica (RCA)</b>	ACODEP, ADIM, ADRI, AGUDESA, ASDIR, AYNLA, CDRO, CEPRODEL, CREDIMUJER, Crysol, FAFIDESS, FAMA, FAPE, FDL, FINCA - HND, FINDESA, FINSOL, FODEM, FOMIC, Friendship Bridge - GTM, FUDEMI, Fundación Leon 2000, Fundación Micros, Fundación Mujer, Fundación Nieborowski, FUNDAHMICRO, FUNDECOCA, FUNDENUSE, FUNDESER, FUNED, FYMA, Génesis Empresarial, Hermandad de Honduras, ODEF, PRESTANIC, Pro Mujer - NIC, ProCredit - NIC, PRODESA, World Relief - HND

## Acerca de la Red Centroamericana de Microfinanzas - REDCAMIF

La Red Centroamericana de Microfinanzas (REDCAMIF) es una organización regional ubicada en Nicaragua que representa las redes nacionales de América Central. Su misión es consolidar la industria de microfinanzas en América Central, promover el fortalecimiento institucional de las redes nacionales y sus miembros y generar alianzas estratégicas que contribuyan al mejoramiento de la calidad de los clientes del programa. Para saber más acerca de REDCAMIF, consulte el sitio [www.redcamif.org](http://www.redcamif.org)

## Acerca del Microfinance Information eXchange (MIX)

El Microfinance Information eXchange, Inc. (MIX) es el proveedor líder de información de negocios para la industria de microfinanzas. Dedicado a fortalecer el sector de microfinanzas, MIX provee información detallada de desempeño y finanzas sobre instituciones de microfinanzas, proveedores de fondos, inversionistas, redes y otros proveedores de servicios asociados al sector. MIX realiza su trabajo a través de una variedad de plataformas incluyendo el [mixmarket.org](http://mixmarket.org) y el MicroBanking Bulletin.

MIX es una sociedad entre CGAP (Consultative Group to Assist the Poor), la Fundación Citigroup, la Fundación Deutsche Bank Américas, Open Society Institute y otros.

### **REDCAMIF**

Semáforos Hotel Intercontinental Metrocentro  
1 cuadra al este, 1 cuadra al norte.  
Managua, Nicaragua  
Tel: (505) 278-8621  
Fax: (505) 252 4005  
[www.redcamif.org](http://www.redcamif.org)  
[redcamif\\_analista@cablenet.com.ni](mailto:redcamif_analista@cablenet.com.ni)

### **MIX América Latina**

Jirón León Velarde 333  
Lince, Lima 14  
Lima, Perú  
Tel: (51) 1 472 5988  
Fax: (51) 1 471 6816  
[www.themix.org](http://www.themix.org)  
[MGehrke@themix.org](mailto:MGehrke@themix.org) / [RMartinez@themix.org](mailto:RMartinez@themix.org)

